



Economía

BOLETÍN DE COYUNTURA ECONÓMICA Nº 56

IV TRIMESTRE 2021
Y BALANCE ANUAL

CROEM

Contenidos

Editorial (p. 2)

0. Resumen Ejecutivo (p. 3)

1. Coyuntura Económica Nacional y Global (p. 6)

#. Análisis Contabilidad Regional de España 2020 (p. 7)

2. Coyuntura Regional y Dinámica Sectorial (p. 8)

#. Análisis de los Presupuestos de la C.A Región de Murcia 2022 (p. 12)

3. Mercado de Trabajo (p. 15)

4. Precios y costes laborales (p. 17)

5. Comercio Exterior (p. 18)

6. Administraciones Públicas (p. 19)

ISSN: 2530-3864

Confederación Regional de Organizaciones Empresariales de Murcia
C/Acisclo Díaz nº 5c-2º Planta
3005 Murcia

croem.es/economía
Teléfono: 968 283 069

Autores (salvo Editorial):
Jesús Maeso y Mar Navarro
Departamento de Economía

Fecha de cierre: 10 de marzo de 2022

La reproducción de este número del Boletín de Coyuntura está permitida citando su procedencia.

Editorial

<< Vientos de guerra en el este >>

Se iniciaba este editorial, hace justo un año, destacando el "intenso deterioro económico ocasionado por la irrupción de la Covid-19 y las limitaciones de actividad y movilidad aprobadas para limitar la expansión de la pandemia" que había acontecido en 2020, sin la capacidad de prever que, doce meses más tarde, la situación de emergencia sanitaria seguiría sobre la mesa.

Así, aun cuando la aparición de nuevas variantes amenazaba con poner contra las cuerdas los avances logrados, el buen ritmo de vacunación -tanto regional como nacional-, el ajuste dinámico de restricciones a la evolución de las tasas de incidencia y una mejor comprensión de los mecanismos de transmisibilidad del virus, han abierto una puerta a la esperanza.

De este modo, la actividad económica, con ciertos altibajos derivados de las sucesivas olas, se ha ido reactivando de manera gradual durante 2021. Sin embargo, la recuperación es todavía incompleta y, todo sea dicho, avanza con menor rapidez de la inicialmente esperada.

En particular, el elevado grado de incertidumbre hace difícil precisar el comportamiento económico regional en dicha anualidad, sin ayudar a su vez las presiones salariales, el encarecimiento de la energía y la falta de suministros, todo ello ligado a unos niveles de inflación no vistos en los últimos treinta años. En este sentido, el PIB regional se habría expandido entre un 3,4% y un 7,8% en 2021, tras anotar la anualidad previa una de las menores contracciones autonómicas (con un retroceso del 8,3%, frente al -10,8% nacional). Aunque son registros suficientes para situar a la Región de Murcia entre las comunidades con un mejor balance en el bienio 2020-2021, queda todavía lejos el retorno a la normalidad previa a la pandemia.

El año 2022 arranca en condiciones más débiles de lo esperando, entre otras causas, por la existencia de un repertorio de riesgos crecientes, factores imprevistos hasta hace poco, que harán que la anualidad relaje expectativas.

En efecto, la invasión de Ucrania por parte del ejército ruso ha creado un drama humano difícil de asimilar. Las consecuencias últimas trascienden los daños socioeconómicos que puedan producirse, pues atentan contra el Estado de Derecho, la convivencia entre naciones democráticas y las vidas de millones de seres humanos, sin olvidar que, en un mundo cada vez globalizado, las consecuencias traspasarán fronteras.

Murcia, marzo de 2021

Resumen Ejecutivo

- # Aparecen nuevos riesgos para las economías mundiales
- # La economía regional resiste mejor que la media el bienio 2020-2021
- # Huerta de Murcia y Vega Media lideran la creación de empleo
- # La inflación intensifica su tendencia alcista
- # Exportaciones e Importaciones registran subidas notables
- # Las inversiones estatales se muestran continuistas con ciertas lagunas.

La recuperación económica mundial se consolida en 2021 aunque a tasas más moderadas que las inicialmente esperadas y dentro de un escenario de riesgos elevados que están afectando a la mayoría de potencias mundiales, entre ellas España.

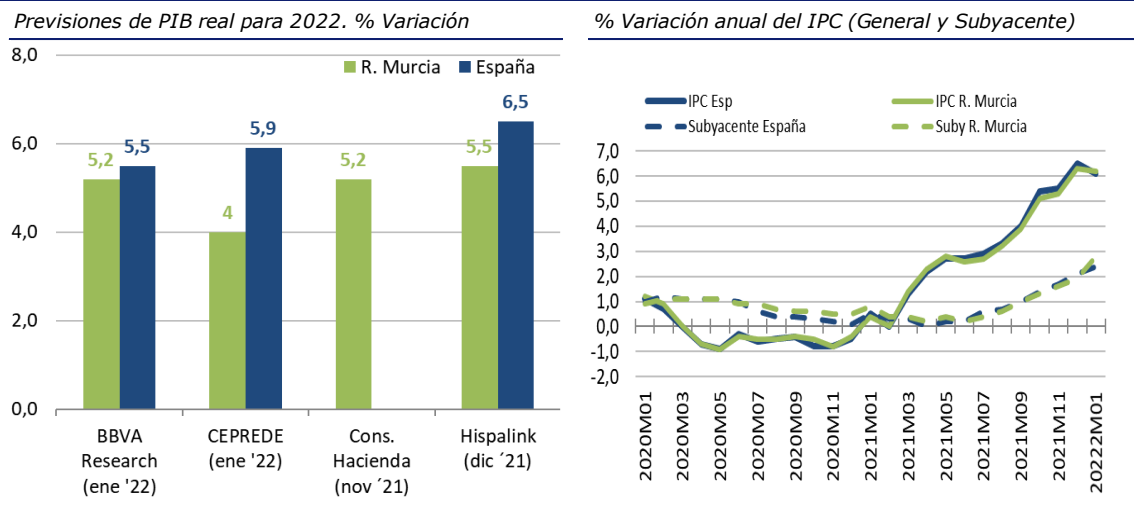
Respecto a la **economía regional**, tras la abrupta caída ocasionada por la COVID-19 en 2020, en 2021 se experimentó un intenso repunte, aunque sin recuperar todavía los niveles de actividad pre-pandémicos. En particular, el PIB regional se habría expandido entre un 2,5% y un 7,8% en 2021 (con un retroceso del 8,3% el año previo), que le permiten estar entre las comunidades con un mejor balance bianual 2020-2021. En todo caso, la evolución sectorial resultó muy diferenciada:

- **Agricultura** se muestra muy dispar dependiendo de la variedad, a su vez, el sacrificio de ganado obtiene buenos resultados, mientras la pesca desembarcada en el Puerto de Cartagena continúa con su mala tendencia.
- El sector **industrial** regional se muestra más débil que el nacional, y altamente influenciado por los precios energéticos.
- **Construcción**, tras la parálisis administrativa debida a la irrupción de la COVID-19, reanuda su proceso de recuperación principalmente en obra pública -que duplica las cifras del año anterior-, aunque también se advierten algunas señales de reactivación en la variante residencial, sobre todo en el ámbito inmobiliario tras un inusitado repunte de las compraventas.
- **Servicios** cierra 2021 con unos volúmenes de actividad superiores a los previos a la pandemia, cota que aún no recupera su correlativo nacional. En particular, la cifra de negocio de los servicios de mercado excede en un 4,9% a la de 2019, el segundo mejor resultado autonómico y frente a la caída del 2,2% en el ámbito nacional.

En lo que atañe al **mercado laboral**, en términos anuales, sigue aumentando la afiliación y disminuyendo el desempleo, registros que repercuten en una caída de la

tasa de paro hasta el 12,9% (10,6% para varones y 15,8% para mujeres), frente al 13,3% de España. Territorialmente donde más puestos de trabajo se crean en términos netos es en Huerta de Murcia, Vega Media, Guadalentín y Cartagena-Mar Menor, mientras se destruye empleo únicamente en Valle de Ricote y Vega Alta.

INCERTIDUMBRE E INFLACIÓN CONDICIONARÁN EL AÑO 2022



Fuente: INE, Funcas, BBVA Research, Ceprede, Airef, CaixaBank, Consej. Hacienda-INFO, Hispalink

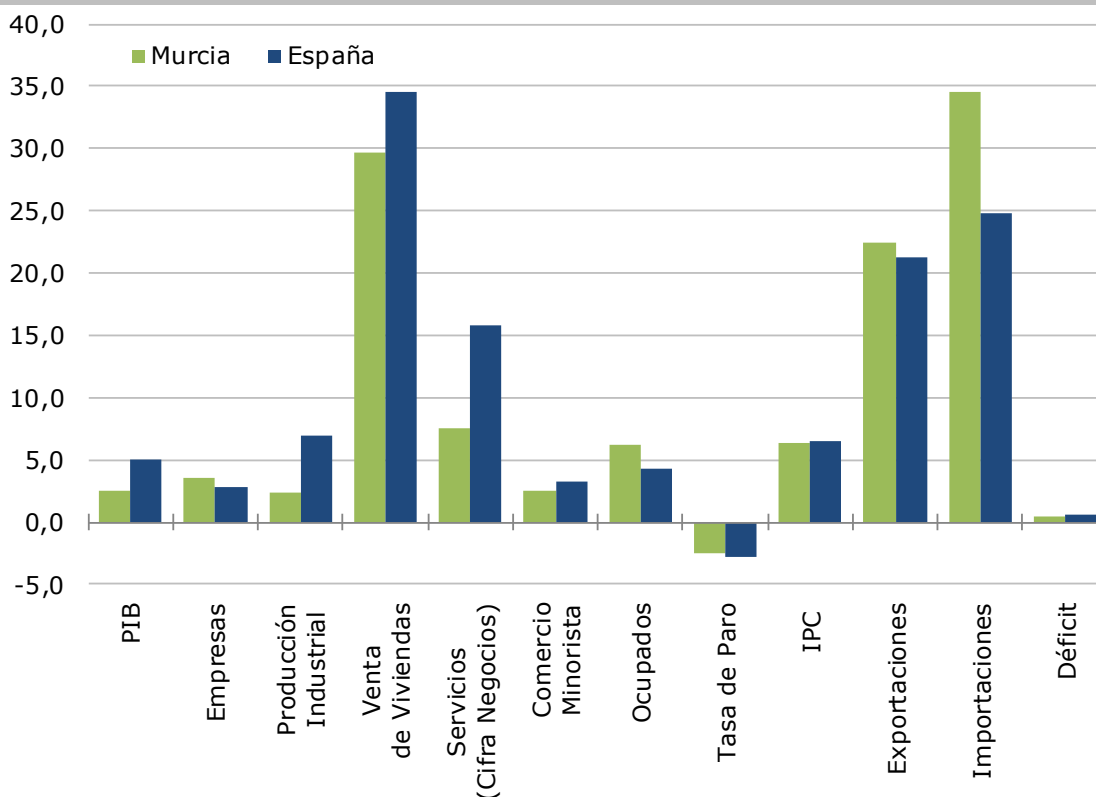
Por su lado, los **precios** intensifican su tendencia alcista, registrando variaciones muy elevadas no vistas en lo que va de siglo. A su vez, exportaciones e importaciones también vieron aumentar sus montantes influenciados directamente por los precios energéticos.

Finalmente, el **déficit público** de la Comunidad de Murcia está experimentando una intensa corrección en 2021. Aun así, es la Autonomía con peor resultado hasta noviembre (-129 millones, que contrasta con los -249 de 2020), y una de las dos únicas que no alcanzan superávit. En cambio, la deuda comercial es todavía manejable (23,5 millones en noviembre), al tiempo que el plazo medio de pago se sitúa en apenas 7,8 días.

Respecto a la anualidad entrante, las **perspectivas** apuntan a prolongación de la recuperación, que permitiría recuperar los niveles pre-Covid, si bien están sujetas todavía a un elevadísimo nivel de incertidumbre, agravado por las recientes tensiones geopolíticas debidas a la invasión rusa de Ucrania. En particular, las previsiones de PIB se encontrarían en un rango entre el 4,0% y el 5,5%, ligeramente más moderadas que la media nacional (5,5-6,5).

RESUMEN PRINCIPALES INDICADORES MACROECONÓMICOS DE MURCIA

	Referencia Temporal	Dato absoluto Murcia	Var. (%) anual últ. dato disponible		Var. (%) media año anterior (2020)	
			Murcia	España	Murcia	España
PIB	2021	32.671	2,5	5,0	-9,7	-10,8
Nº Empresas	dic-21	42.657	3,6	2,8	-7,1	-6,8
Producción industrial	ene-dic 21	--	2,4	7,0	-2,5	-9,1
Venta de viviendas	ene-dic 21	19.472	29,6	34,6	-12,0	-17,7
Índice General Servicios	ene-dic 21	--	7,5	15,8	-2,4	-15,6
Comercio minorista	ene-dic 21	--	2,5	3,2	-7,3	-6,8
Total Ocupados (miles)	IV Trim.21	651,8	6,1	4,3	0,4	-3,1
Tasa paro (var en p.p)	IV Trim.21	12,9	-2,5	-2,8	-0,7	2,4
IPC	dic-21	--	6,3	6,5	-0,4	-0,5
Exportaciones (mill / €)	ene-dic 21	12.152	22,4	21,2	-6,0	-10,0
Importaciones (mill/ €)	ene-dic 21	10.906	34,5	24,8	-26,6	-14,7
Déficit Murcia (en % PIB)	ene-nov 21	-0,4	+0,5 p.p.	+0,5 p.p.	+0,6 p.p.	+0,3 p.p.

Variación anual de los principales indicadores de coyuntura
(en % salvo en tasa de paro y déficit; periodo de referencia indicado en la tabla superior)


Fuente: AIREF (PIB, aunque el dato absoluto corresponde al PIB nominal de 2020 del INE en millones de €); Seguridad Social (Nº Empresas), INE (Prod. Industrial, Sector Servicios, Comercio Minorista, Venta de viviendas, Ocupados, Tasa de Paro e IPC), Ministerio competente en Comercio (Exportaciones e Importaciones); Ministerio competente en Hacienda (Déficit)

1. COYUNTURA ECONÓMICA INTERNACIONAL Y NACIONAL

Coyuntura internacional

La recuperación económica mundial continúa, pese a la aparición a finales de 2021 de la variante ómicron si bien, lo hace de manera heterogénea entre países. Así pues, el virus obligó a tomar nuevas restricciones de actividad y movilidad, pero a la vez, surgieron nuevos riesgos, sobre todo en la última mitad de la anualidad. Así, la volatilidad en los mercados financieros, los problemas de suministros y la fuerte inflación mundial influida por los precios energéticos influyeron en que el crecimiento a cierre de 2021 se moderara.

De este modo, según el Fondo Monetario Internacional¹ se prevé que en 2021 el crecimiento se sitúe en el 5,9% y 4,4% en 2022, con grandes amenazas de revisiones a baja. Las tensiones geopolíticas en el este de Europa, tendrán importantes repercusiones en todo el mundo, los precios de las materias primas seguirán escalando y podrían impulsar aún más la inflación, lo que afectaría con mayor dureza a determinados países. Las perturbaciones en los mercados financieros continuarán empeorando si el conflicto persiste y las sanciones ya anunciadas en los últimos días también tendrán un importante impacto económico mundial.

SE MODERAN LAS PREVISIONES DE CRECIMIENTO

Previsiones de crecimiento del PIB real. % variación. Selección de Economías.

	Previsiones	
	2021	2022
Producto mundial	5,9	4,4
Economías avanzadas	5	3,9
- Estados Unidos	5,6	4
- Euro Zona	5,2	3,9
- Alemania	2,7	3,8
- Francia	6,7	3,5
- Italia	6,2	3,8
- España	4,9	5,8
Mercados emergentes y en desarrollo	6,5	4,8
- China	8,1	4,8

Fuente: Fondo Monetario Internacional

¹ Fondo Monetario Internacional. [Actualización de perspectivas de la economía mundial \(enero\)](#)

Coyuntura nacional

La recuperación de la actividad económica nacional está resultando menos intensa de lo inicialmente esperado, a pesar del rápido avance de los niveles de vacunación y del levantamiento de las restricciones a la movilidad. Así, en 2021 el PIB habría registrado un crecimiento anual del 5,0% tras la caída del 10,8% un año antes, según los resultados todavía provisionales del Avance de la Contabilidad Nacional del INE². Un resultado que, no obstante, ha sido suficiente para que la tasa de paro descienda hasta el 13,3% en el cuarto trimestre (2,8 puntos menos que un año antes), aunque coincide con un repunte de la inflación hasta el 6,5% en diciembre. Las perspectivas para 2022 de la Comisión Europea para España apuntan a un aumento del PIB del 5,6%, similar al estimado por CEOE (5,3%)³.

ANÁLISIS DE LA CONTABILIDAD REGIONAL DE ESPAÑA 2020

El pasado 17 de diciembre, el INE publicaba -con algo de retraso respecto al calendario habitual- el Avance de la Contabilidad Regional de España⁴ (CRE) de 2020, en la que se expone la evolución del PIB de las Comunidades Autónomas en dicha anualidad. De sus resultados se desprende que la economía de la Región de Murcia se vio profundamente afectada en 2020 por la irrupción de la pandemia COVID-19 y las medidas de distanciamiento social para limitar su propagación.

En particular, el Producto Interior Bruto (PIB) murciano se situó en 2020 en 29.939 millones de euros, lo que supone un retroceso del -8,3% en términos reales. Aunque se trata de una caída sustancial, sin antecedentes en el pasado reciente, resulta menos desfavorable que la media nacional (-10,8%), y es la tercera menos acusada entre las distintas Comunidades Autónomas, dado que solamente Extremadura y Castilla-La Mancha mejoran los resultados murcianos.

RESUMEN DE INDICADORES DE CONTABILIDAD REGIONAL

	2018	2019	2020
PIB nominal (miles €)	31.094	32.287	29.940
PIB real (% de var. interanual)	0,0	2,2	-8,3
Empleo (miles de personas)	613,8	630,2	602,4
Horas trabajadas (millones)	1045,3	1071,3	958,7
PIB pc (€/habitante)	21.024	21.596	19.838

Fuente: CROEM a partir de INE

² [INE: Contabilidad Nacional Trimestral de España: principales agregados. Cuarto trimestre de 2021. Avance \(enero 2022\)](#)

³ [CEOE \(marzo 2022\): "Panorama económico - Febrero 2022"](#)

⁴ [INE: Avance de la Contabilidad Regional de España 2020 \(diciembre 2021\)](#)

Solamente tres ramas de actividad cerraron en positivo

En un contexto general de caídas de actividad, las únicas ramas productivas que alcanzaron tasas positivas fueron Agricultura, ganadería, silvicultura y pesca (+3,9%), Actividades financieras y de seguros (+6,5%), y Actividades inmobiliarias (+2,1%). En cambio, los mayores retrocesos se dieron en Actividades artísticas, recreativas y de entretenimiento, reparación de artículos de uso doméstico (-24,3%), Comercio al por mayor y al por menor, reparación de vehículos de motor y motocicletas, transporte y almacenamiento, hostelería (-18,1%), Actividades profesionales, científicas y técnicas, actividades administrativas y servicios auxiliares (-14,3%), y Construcción (-12,2%).

El PIB por habitante cae menos que el nacional

Por otra parte, el PIB por habitante se sitúa en 19.838 euros (-8,1%, frente al -10,3% nacional), el quinto más reducido del ámbito autonómico al representar solamente el 83,7% de la media española.

En lo que respecta al empleo, disminuye un -4,4% y las horas trabajadas lo hacen un -10,5%, lo que implicaría un repunte del +2,2% en la productividad real por hora (-0,2% en España).

Los indicadores coyunturales de 2021 permiten ser optimistas

En definitiva, 2020 supuso el fin de la favorable dinámica económica de las anualidades anteriores. Ahora bien, Murcia se encuentra entre las regiones que registraron un menor retroceso lo que, unido a un positivo desempeño durante 2021 tanto del mercado laboral como de los principales indicadores económicos -como se expone en el apartado 2 de este Boletín-, permite situarla entre las Comunidades Autónomas con mejor balance bianual 2020-2021.

2 COYUNTURA EC^a EN LA R. MURCIA Y ANÁLISIS SECTORIAL

Crecimiento económico

Tras la abrupta caída ocasionada por la COVID-19 en 2020, la economía regional experimentó en 2021 un intenso repunte, aunque sin recuperar todavía los niveles de actividad pre-pandémicos. En particular, según las estimaciones disponibles –sujetas a un elevado grado de incertidumbre que amplía el margen de error-, el PIB regional se habría expandido entre un 2,5% y un 7,8% en 2021, con un retroceso del 8,3% el año previo -véase Recuadro anterior-. Dado que el deterioro en aquel año resultó inferior

al nacional, y la reactivación habría resultado similar, la Región de Murcia estaría entre las comunidades con un mejor balance bianual. Atendiendo a la evolución por trimestres estimada por AIREF, las tasas anuales de variación serían -3,4%, +11,6, +1,0 y +2,1, por orden cronológico (en términos trimestrales se tendría -0,7%, +0,6%, +1,4%, y +0,8% respectivamente).

GRAN INCERTIDUMBRE EN EL CRECIMIENTO DE 2021 Y 2022

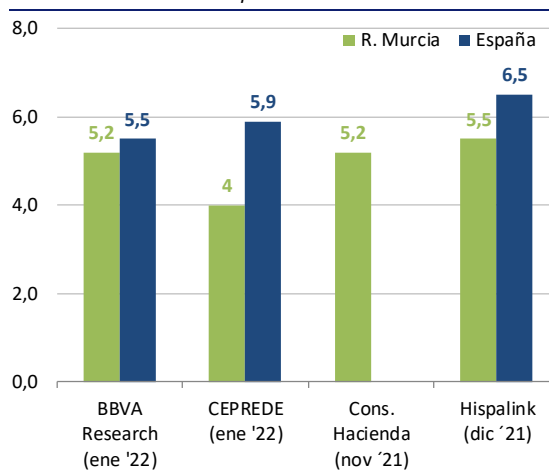
Estimaciones de PIB real para 2021. % Variación anual

	R. Murcia	España	Mín. / Máx.
AIREF (feb '22)	2,5	5,0	2,5 / 7,1
BBVA Research (ene '22)	5,2	5,1	4,2 / 10,5
CaixaBank Res. (ene '22)	4,8	4,4	2,8 / 10,8
CEPREDE (ene '22)	7,8	5,0	1,3 / 11,5
Cons. Hacienda (nov '21)	5,6	ND	ND
FUNCAS (jun '21)	3,4	6,0	3,4 / 11,0
Hispalink (dic '21)	4,9	5,1	3,6 / 10,2

Entre paréntesis, fecha de realización de la previsión. En la última columna se señalan las tasas máximas y mínimas de las distintas CC.AA.

Fuente: Funcas, BBVA Research, Ceprede, Airef, CaixaBank, Consej. Hacienda-INFO, Hispalink

Previsiones de PIB real para 2022. % Variación



También profundiza en su recuperación el tejido empresarial, como revela el número de empresas inscritas en la Seguridad Social, 42.657 a cierre de ejercicio, un 3,6% más (+2,8% en el país) que le vale para superar el registro pre-pandémico de febrero de 2020 (42.573). En el ámbito estrictamente mercantil se alcanza un saldo positivo en el conjunto del año, toda vez que la constitución de nuevas sociedades (2.706, +19,6%) excede ampliamente las disoluciones (478, +134%) y los procedimientos concursales (190). Ahora bien, el éxodo de empresas deslocalizadas a otras comunidades (189) es mayor que el de las llegadas (140).

En todo caso, persiste la incertidumbre, y esta se traslada a unas perspectivas menos favorables, como denota el índice de confianza empresarial del INE, que se retrae un -2,5% trimestral debido a su componente de expectativas. En este, el porcentaje de empresarios pesimistas supera holgadamente al de optimistas (14% y 30,2% respectivamente).

Respecto a la anualidad entrante, las previsiones apuntan a prolongación de la recuperación, que permitiría retornar los niveles pre-Covid, si bien quedan sujetas a un elevadísimo nivel de incertidumbre. En particular, se encontrarían en un rango entre el 4,0% y el 5,5%, ligeramente más moderadas que la media nacional (5,5-6,5).

Agricultura

En términos de recursos hídricos la Región de Murcia ha cerrado 2021 con menores aportaciones que en 2020. Así, en último trimestre de 2021 hubo unas precipitaciones medias acumuladas de 46,4 l/m² (frente a los 87,5 l/m² de 2020, 86,6 l/m² de 2019 y 89,1 l/m² de 2018), lo que supone aproximadamente la mitad de lo registrado en estos últimos años. Con respecto a las aportaciones internas fueron también inferiores con 55,2 hm³, frente al 89,5 hm³ de 2020 y los 158,5 hm³ de 2019. A su vez, las provenientes del Tajo-Segura fueron muy superiores (29,1 hm³, pues tanto en 2020 como en 2109 resultaron casi inexistentes).

Así, y en un escenario con mínimos fenómenos extremos, la producción se mostró muy heterogénea según la variedad. De este modo, obtuvieron cifras muy negativas los cultivos de cereales (avena:-42,1%; cebada: -64%; trigo: -33,8%), mientras hortalizas tuvieron un comportamiento variado (brócoli: +6,3%; cebolla babosa:+47,7%; escarola: +64,3%; habas verdes -13,4%; pepino -8,2%; tomate I-V: 13,6%), y cítricos se mostró positivo (pomelo:+30%; mandarina:+17,4%; naranja dulce+5,2%, a excepción de limón -8,3%).

Por otra parte, la actividad ganadera mantuvo resultados por lo general positivos –con datos únicamente hasta noviembre- pues aumentaron los sacrificios en: caprino (+8,9%); conejos (+20,0%), porcino (+3,7%), ovino (+4,1%); mientras solo disminuyeron en bovino (-10,2 %). Continúa con mal comportamiento la pesca fresca desembarcada en el Puerto de Cartagena en el acumulado del año (-20,8%), con únicamente 399 toneladas entre enero y diciembre, frente a una leve subida de media nacional del 1,3%.

Industria

El sector industrial murciano registró un aumento medio anual del 2,4%, frente a una subida nacional más intensa del 7%, convirtiéndose en la Comunidad Autónoma con los resultados medios menos positivos. Aun así, este resultado general no fue homogéneo entre las distintas ramas, siendo mayor el número de ramas que tuvieron resultados positivos (16) frente a las que registraron un comportamiento negativo (3).

Las actividades más dinámicas fueron en particular: Industria del cuero y calzado (+57,8%); Otras Industrias (+33,6%); Fabricación de bebidas (+28,7%); Muebles (+25,5%); Artes gráficas y reproducción (+20,9%). Por el lado de las caídas destacan Suministro de energía (-6,5%) Confección de Industria de la alimentación (-1,4%) y la Industria del papel (-0,3%).

Las buenas cifras agregadas se ven trasladadas a la cifra de negocios, la cual se muestra muy positiva en el acumulado del año, tanto a nivel regional como nacional (+34% en Región de Murcia y +12,5% en España).

AGR. E IND. SE MUESTRAN HETEROGÉNEOS SEGÚN LA RAMA

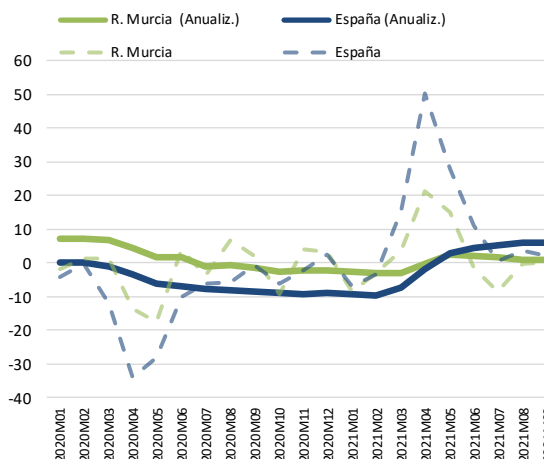
Producción Agrícola y Ganadera

	2020	2021	%21/20
Produc. Vegetal de Temporada. Miles de Toneladas			
Avena	38,9	28,0	-27,9
Cebada (total)	76,6	55,9	-27,0
Trigo (Total)	26,0	21,7	-16,5
Brocoli	223,6	250,4	12,0
Cebolla babosa	22,3	30,7	37,2
Escarolas	15,8	26,0	64,3
Habas Verdes	7,3	6,3	-13,4
Pepino	22,1	20,3	-8,2
Tomate (I-V)	23,4	28,8	13,6
Mandarina	46,3	54,3	17,4

Produc. Ganadera. Nº de Sacrificios. Ene-Agosto

Bovino	22.308	20.043	-10,2
Ovino	11.228	11.691	4,1
Caprino	995	1.084	8,9
Porcino	331.516	343.624	3,7
Equino	ND	ND	
Aves (Miles)	ND	ND	
Conejos (Miles)	202	242	20,0

% Variación del Índice de Producción Industrial.



Fuente: elaboración propia con datos de M. Agricultura y Pesca, Alim. y M. Ambiente (Producción Vegetal y Índice de Producción Industrial. Murcia y España).
% Variación anual. Dato mensual y anualizado.

Construcción

El sector de la construcción, tras la parálisis administrativa debida a la irrupción de la COVID-19, reanuda su proceso de recuperación principalmente en obra pública - que duplica las cifras del año anterior-, aunque también se advierten algunas señales de reactivación en la variante residencial, sobre todo en el ámbito inmobiliario tras un inusitado repunte de las compraventas.

En relación a la obra pública, la **licitación oficial** ascendió a 369,8 millones en 2021 según SEOPAN⁵, más del doble que un año antes (+110%) en lo que supone un aumento mayor que el nacional (+67,5%). Las mayores cantidades corresponden a la Administración Local (142,8 millones, +125,6%) y a la Central (138,4, +103,2%), en detrimento de la Autonómica (88,6, +97,9%).

Respecto a la **variante residencial**, no acaba de consolidarse la recuperación. Por una parte, entre los indicadores de oferta repuntan con intensidad los visados de obra nueva (3.782 hasta diciembre, la cifra más alta desde 2009 que supone un +43,9% anual) aunque se advierte cierta debilidad de los certificados de fin de obra en el tramo final del año (para cerrar en 1.724, un 3,1% menos). En relación con los

⁵ En meses posteriores SEOPAN ha corregido el dato provisional de septiembre, de manera que los datos aquí expuestos difieren de los correspondientes al anterior Boletín de Coyuntura nº 55, del tercer trimestre de 2021.

indicadores inmobiliarios y de demanda, se formalizaron 19.472 compraventas en 2021, un 26,9% más, con tasas similares en vivienda nueva y de segunda mano, y un ascenso del 5,1% en el precio medio de tasación, hasta los 1.027 €/m² según el Ministerio de Transporte, Movilidad y Agenda Urbana. Por su parte, hay un significativo aumento de las ventas a extranjeros (+46,8% hasta el tercer trimestre), mientras el stock de vivienda sin vender se mantiene por debajo de las 19.000 unidades (18.399 en el tercer trimestre, 879 menos que a cierre del ejercicio anterior según CEPCO⁶).

ANÁLISIS PRESUPUESTOS C.A. R. MURCIA 2022.

- **Los presupuestos nacen en un contexto macroeconómico muy volátil.**
- **Las ayudas europeas y estatales frente a Covid-19 impulsan los ingresos.**
- **El presupuesto de gasto no financiero es el mayor de toda la serie histórica.**
- **Controlar el exceso de déficit de otros años, y la irrupción de Covid-19 condicionarán el equilibrio presupuestario.**

Los Presupuestos de la Comunidad Autónoma parten de un entorno macroeconómico tanto regional como nacional aún inestable y volátil. Así, las previsiones realizadas para este proyecto de Presupuestos se muestran dispares y cambiantes. Se da por hecho que en el ejercicio 2022 el PIB crezca en el entorno del 5% -véase apartado de Crecimiento regional, p. 8-, con riesgos importantes en el horizonte más cortoplacista. Por ello, es destacable que no se cuente con unas previsiones muy certeras con las que comparar el marco macroeconómico del proyecto de presupuestos.

Así, la Comunidad Autónoma de la Región de Murcia contará en 2022 con unos ingresos no financieros de 5.029 millones de euros, 33 menos que un año antes, o un -0,7%. Aunque se trata la primera caída desde 2013, el volumen total de ingresos no financieros constituye la segunda cifra más elevada desde la aprobación del Estatuto de Autonomía de la Región de Murcia. A esta cifra se añaden otros 2.073 millones de carácter financiero (la mayor cantidad de los últimos años tras aumentar 226), que incluyen los préstamos procedentes de la Unión Europea al amparo del Fondo de Liquidez del Programa REACT-UE. En comparación con lo presupuestado la anualidad anterior, la caída de los ingresos no financieros se concentra en los de carácter corriente, debido a la débil evolución de sus principales componentes (IRPF, IVA e Impuestos Especiales). Por otra parte, los Ingresos de Capital, que prácticamente se han duplicado en dos años, se ven impulsados por las Transferencias procedentes de fondos europeos. En consecuencia, la reducida autonomía financiera, la dependencia de conceptos sobre los que no tiene competencias normativas, y los tradicionales

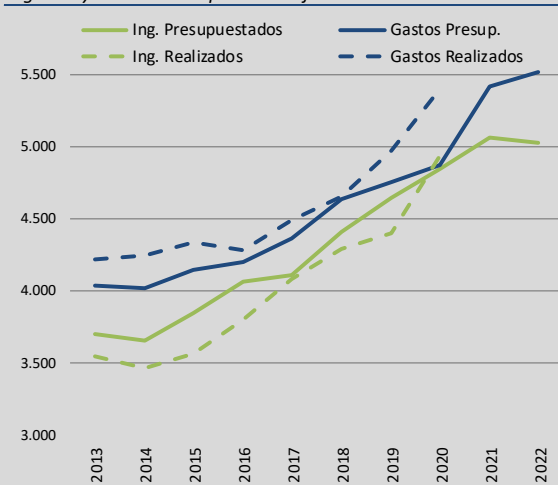
⁶ [CEPCO \(febrero 2022\): "Informe de Coyuntura Económica de la Construcción CEPCO"](#)

bajos niveles de ejecución de algunas partidas condicionan la efectiva materialización de los ingresos, como ha ocurrido en anualidades anteriores.

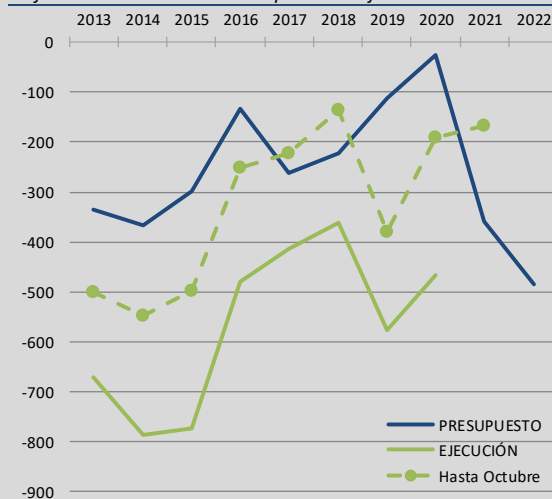
Con respecto al presupuesto de gastos, se fija en 5.432,6 millones de euros, lo que supone 10,2 millones más que con respecto al Presupuesto de 2021 -en términos consolidados y sin contar los gastos relevantes a operaciones financieras-, tratándose así del volumen más elevado desde que existen las autonomías, y quedándose lejos el periodo 2011-2015 en el que el presupuesto acumuló un descenso cercano a los 900 millones. De este modo, se espera que el aumento del gasto no supere el crecimiento del PIB, de manera que el sector público disminuiría su participación en la economía regional. A su vez, tendrá una importante relevancia la ejecución del mismo, tras observar una tendencia de cierta divergencia entre el gasto ejecutado y el presupuestado.

DEFICIT TODAVÍA ELEVADO

Ingresos y Gastos: Presupuesto vs Ejecución Real. Millones €



Déficit de la C.A. Murcia: Presupuesto vs Ejecución Real. Mill. €



Fuente: elaboración propia con Ley Presupuestos CARM 2011-2017, Proyecto Ley 2018 y Ministerio de Hacienda y FP e INE (padrón oficial)

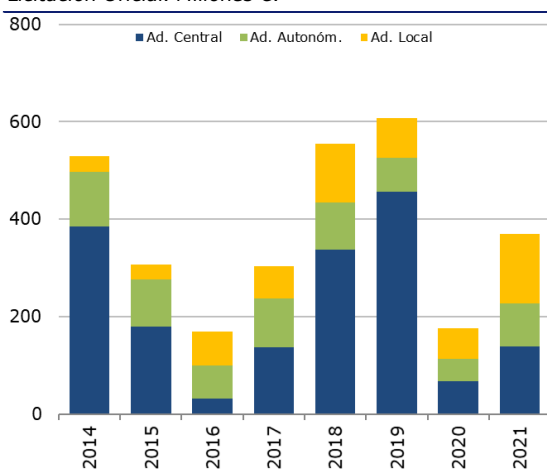
Si se confrontan los ingresos no financieros con los gastos de esa misma naturaleza, se obtiene un déficit de 484 millones de euros (el más elevado desde 2012) que, una vez ajustado a los criterios de contabilidad nacional se convertirían 334,7 millones, similar al de 2021 y equivalente al -0,98% del PIB regional. Esta cifra valdría para cumplir con el objetivo de estabilidad establecido por el Ministerio de Hacienda (-1,0% del PIB), siempre que no se produzcan desviaciones.

Servicios

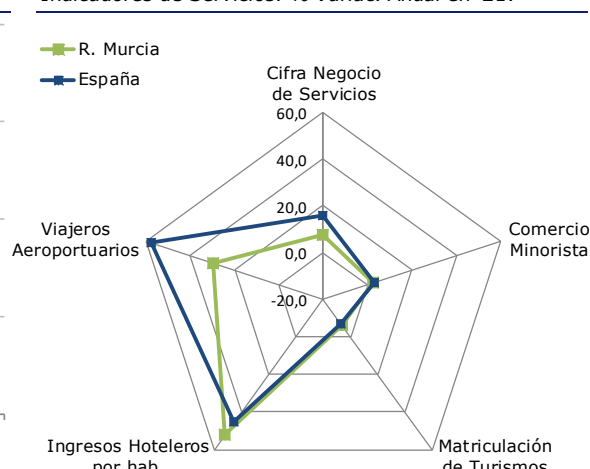
El sector servicios de la Región de Murcia cierra 2021 con unos volúmenes de actividad superiores a los previos a la pandemia, cota que aún no recupera su correlativo nacional. En particular, la cifra de negocio de los servicios de mercado excede en un 4,9% a la de 2019, el segundo mejor resultado autonómico tras Extremadura (+5,4%) y frente a la caída del 2,2% en el ámbito nacional. Esta evolución es fruto de una mejor resistencia en el año 2020 (-2,4%, frente al -15,6 en España), seguida de una reactivación en 2021 (+7,5% y +15,8% respectivamente).

OBRA PÚBLICA Y SERVICIOS SE REACTIVAN

Licitación Oficial. Millones €.



Indicadores de Servicios. % Variac. Anual en '21.



Fuente: SEOPAN e INE

En la rama de actividad de **comercio**, en términos monetarios constantes⁷ se registra un segundo semestre irregular y se cierra el año con un repunte moderado del +2,5% (0,7 puntos menos que en España), cifra que se eleva hasta el 7,2% en términos nominales (frente al 8,5% nacional) debido al fuerte impulso de los precios. En este sentido, distintos indicadores muestran una evolución nominal desigual por tipo de producto. Por una parte, se produce un rápido ascenso de las ventas de productos farmacéuticos (un +6,8% hasta noviembre que excede holgadamente la tasa nacional del +0,8%) en contraste a las de vehículos (-9,1% hasta diciembre, en lo que constituye el tercer año consecutivo de caídas). Por otra, en el segundo semestre se aprecia un intenso dinamismo -con crecimientos superiores al 50%- de las compras con tarjeta en Hoteles y viajes, Transporte, Gasolineras y Restauración⁸.

Respecto a la **actividad turística**, se sigue reponiendo progresivamente del shock que supuso la pandemia, pues en 2021 las pernoctaciones en alojamientos

⁷ Esto es, descontando el aumento de los precios, frente a la cifra en términos monetarios corrientes, que sí incorpora la evolución de los precios. Si se incluye la fuerte alza de los mismos en 2021, se tiene que en términos monetarios corrientes, la cifra de negocios del comercio aumentó un 7,2% (frente al 8,5% nacional)

⁸ Según transacciones realizadas en TPV del Banco Sabadell en la Región de Murcia, con información facilitada por la propia entidad.

reglados repuntaron un 60,9% anual -aunque todavía se situaban un 30,7% por debajo de las de 2019-, con una evolución especialmente favorable en hoteles (+72,2% en pernoctaciones -sin diferencias significativas entre viajeros nacionales y extranjeros- y un repunte del 12,3% en las tarifas diarias) y apartamentos turísticos (+78,9%), y en menor medida campings (+38,5%) y casas rurales (+24,6%).

La **movilidad** colectiva de personas se ha ido recuperando a medida que avanzaba el año, como muestran los balances del transporte en autobús urbano (+24,8%, tasa similar a la nacional), de pasajeros en avión (283.436, +30,1%, casi la mitad del aumento español) y de cruceristas en el Puerto de Cartagena (68.784, más del triple que el casi inactivo 2020 pero lejos de 2019). Más desigual resulta el **transporte de mercancías**, pues el avance del realizado por carretera (+15% hasta septiembre, similar al 13% nacional, con registros más favorables en la modalidades interiores que en la internacional) resulta contrarrestado por la debilidad del marítimo (-4,75% hasta diciembre).

Sector financiero

En el **sector financiero**, la disminución del ahorro en depósitos (-4,6% anual en el tercer trimestre) y del endeudamiento total del sector privado (-8,6%) contrasta con un rápido ascenso de la concesión de nuevos créditos hipotecarios (+34% en 2021, tasa similar en las constituidas sobre viviendas). En lo concerniente a **transacciones empresariales**, las empresas murcianas registran un retraso medio de pago de 16,7 días en el cuarto trimestre, similar al de un año antes y al del resto de autonomías del sur peninsular, aunque ligeramente superior al nacional (15,2 d.), según Informa D&B⁹.

3 MERCADO DE TRABAJO

Encuesta de población activa

El mercado laboral murciano obtuvo un balance con resultados contrapuestos en el cuarto trimestre de 2021. Así, tanto el desempleo como la ocupación registraron bajadas (siendo más relevante la caída del paro que la de ocupación), según datos de la Encuesta de Población Activa (EPA) elaborada por el INE.

En particular, en el cuarto trimestre hubo una reducción de 800 ocupados con respecto al trimestre anterior (-0,1% Murcia; +0,8% España), aunque en términos absolutos, el número total de ocupados (651.800 efectivos) resultó ser el segundo mejor montante de toda la serie histórica homogénea (iniciada en 2002). A su vez, a cierre de año se contabilizaron 96.700 parados, 15.300 menos que a cierre del tercer trimestre, lo que supone una importante caída del 13,7%, y frente al -9,2% de media

⁹ Informa D&B (octubre): "[Comportamiento de pago de las empresas españolas. 4º trim. 2021](#)"

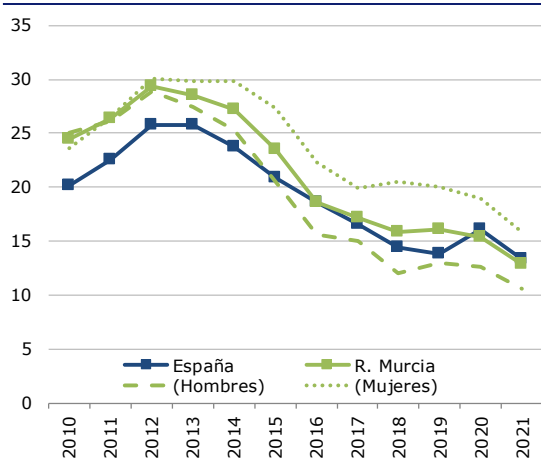
nacional. Estos registros repercuten en la tasa de paro, que disminuye hasta el 12,9% (10,6% para varones y 15,8% para mujeres), frente al 14,7% del tercer trimestre y el 13,3% de España.

En términos anuales, la Región acumula 15.000 parados menos (-13,4%, frente a la caída nacional del 16,6%) y 37.700 ocupados más (+6,1%, segundo mejor resultado nacional, y +4,4% España). Atendiendo al comportamiento por sectores, en términos trimestrales la ocupación solamente mejora en Agricultura (5.700 ocupados más que en el trimestre anterior), frente a la estabilidad de Industria (-400) y el deterioro en Construcción (-3.000) y Servicios (-3.200).

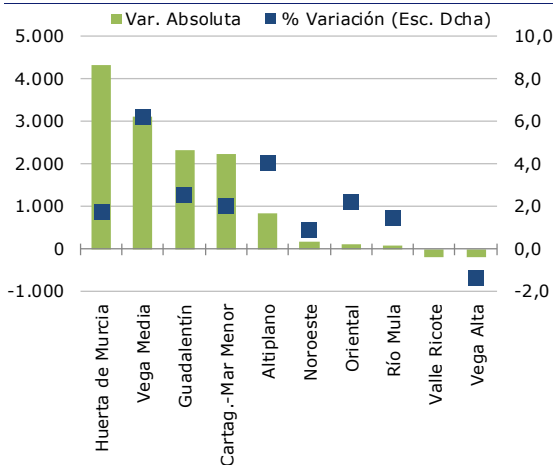
Si se amplía el horizonte temporal para analizar la evolución en cómputo anual -esto es, en comparación con el último trimestre de 2020- y se considera una escala de ramas, destaca la intensa creación de empleo en Comercio, reparación de vehículos, transporte y hostelería (+3.800), Agricultura (+7.700), y Administración Pública, educación y sanidad (+3.200), en contraste con la minoración de ocupados en Actividades financieras y de seguros (-4.200), Industria manufacturera (-3.800) y Actividades profesionales, científicas, técnicas y administrativas (-3.500).

HUERTA DE MURCIA Y VEGA MEDIA, LÍDERES EN CREACIÓN DE EMPLEO

Tasa de Paro. 4º Trim de cada año.



Afiliación a la Seguridad Social. Dic 21 - Dic 20



Fuente: INE y Ministerio con competencias de Empleo

Paro registrado y afiliación a la Seguridad Social

El mercado laboral murciano mostró registros positivos en el último trimestre, pues el aumento del número de afiliados a la Seguridad Social fue acompañado de un menor número de desempleados, como se desprende de las estadísticas de los Ministerios competentes en materia de Empleo.

En particular, en diciembre se contabilizaron 92.421 parados inscritos en las oficinas públicas de empleo, 1.086 menos que en septiembre (-1,2%, frente al -4,7% nacional), siendo ya el cuarto mes que rompe con la barrera de los 100.000 parados.

Por sectores, destaca el buen comportamiento de Servicios (-1.354) y Agricultura (-164), frente al leve deterioro de Industria (+89), Construcción (+37) y el colectivo sin empleo anterior (+306). La buena dinámica se extiende al acumulado de los últimos doce meses, en los que el descenso vuelve a ser más intenso en la Región de Murcia (-23,8%, ó -28.922 personas) que en España (-20,1%).

Por otra parte, la afiliación a la Seguridad Social registró un aumento de 14.085 afiliados o un +2,3% más que en el tercer trimestre (+0,5% en España). A su vez, en términos anuales la Región de Murcia acumula ya 26.326 afiliados más que en diciembre de 2020, un +4,4%, dato muy cercano al promedio nacional (+4,1%). Esta mejoría se extiende a casi todas las comarcas, aunque con distinta intensidad. En este sentido, donde más puestos de trabajo se crean en términos netos es en Huerta de Murcia (+4.322; +1,7%), Vega Media (+3.101; +6,2%); Guadalentín (+2.335; +2,5%); Cartagena-Mar Menor (+2.235; +2%), Altiplano (+842 ; +4%), Noroeste (+175; +0,9%); Oriental (+122; +2,3%), y Río Mula (+89; +1,4%), mientras se destruye empleo únicamente en Vega Alta (-210; -1,4%) y Valle de Ricote (-202; -21,2%)

Por municipios, destacan Murcia (+3.090; +1,4%); Molina de Segura (+1.840 ; +7,1%), Lorca (+1.479 ; +4,1%), Cartagena (+1.341; +2,2%); Alcantarilla (+1.181 ; +8,9%), Lorquí (+783 ; +14,7%), Yecla (+550 ; +4%). En cambio, doce municipios tienen menos ocupados que doce meses antes, obteniendo los peores resultados Águilas (-242; -2,1%), Beniel (-226; -6,5%), Abarán (-195; -4,9%) y Villanueva del Segura (-115; -23,1%).

4 PRECIOS Y COSTES LABORALES

La inflación de la Región de Murcia aumenta considerablemente a lo largo de la anualidad condicionada altamente por las variaciones de los componentes energéticos. En particular, el Índice de Precios de Consumo (IPC) cierra el año con una subida del +6,3% en términos anuales –cinco puntos y nueve décimas superior al dato de inicio de año-, en línea con el +6,5% de media nacional-, valores no vistos a lo largo de toda la serie histórica homogénea iniciada en 2002. Debe tenerse en cuenta, además, que este nivel se ha visto minorado por la reducción de tributos eléctricos aprobada en el tramo final del año, sin la cual la inflación a impuestos constantes nacional -no hay datos regionalizados- habría escalado al 7,3%.

Así las principales presiones alcistas provinieron principalmente en la mayoría de meses, de tres grupos. El primero, gastos asociados a Vivienda, que intensifica su repunte hasta el 22,6%, el mayor de la serie homogénea, debido al coste de electricidad, gas y otros combustibles domésticos (+59,0%). El segundo, Transporte, con un encarecimiento anual del 12,5%, donde juegan un papel relevante los Carburantes y combustibles (+25,4%). El tercero, Alimentos y bebidas no alcohólicas, cuya tasa se sitúa en el 5,1%, la más alta desde septiembre de 2008. En los nueve

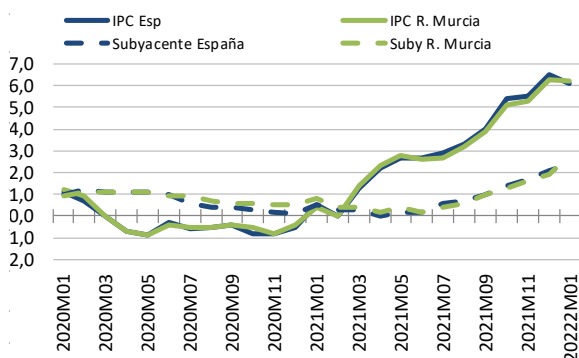
grupos restantes, cuatro aumentan su tasa anual, tres la reducen y otros dos la mantienen inalterada. En todo caso, los valores oscilan entre un mínimo del -0,3% en Comunicaciones, y un máximo del +3,0% en Ocio y cultura. De hecho, si se excluyen del cálculo los elementos más volátiles como alimentos no elaborados y energía, se tiene que la denominada inflación subyacente se cifró en el 1,9% - cercana al 2,1% nacional pero cuatro puntos y cuatro décimas inferior a la inflación general- con una clara tendencia alcista a lo largo de la anualidad consecuencia de la translación del aumento de los precios energéticos a otros grupos.

Finalmente, con lo que respecta a los costes laborales, del tercer trimestre del 2021 -último dato disponible-, habría aumentado un 3,7% situándose en 2.387,32 euros mensuales –un +11,4% si hablamos de costes salariales-, y se atisba que el aumento salarial medio pactado hasta diciembre en la Región de Murcia ascendió un 1,6% (+1,1 % en convenios de empresa, y +1,7% en los de ámbito superior), cifra cercana al 1,5% nacional.

PRECIOS Y EXPORTACIONES AUMENTAN CUANTIOSAMENTE

Evolución de la Inflación

% Variación anual del IPC (General y Subyacente)



Comercio Exterior en la Región de Murcia.

Millones €. Acumulado Ene-Diciembre

	2020	2021	21-20
Exportaciones totales	9.930	12.152	2.223
Alimentac., Bebidas y T.	5.392	5.904	512
Productos Energéticos	1.794	2.793	1.000
Materias Primas	135	238	103
Semimanufacturas	1.358	1.569	211
Bienes de Equipo	720	821	101
Sector Automóvil	22	28	6
Bienes de Consumo Duradero	101	134	33
Manufacturas de Consumo	249	333	84
Otras Mercancías	160	333	174

Fuente: elab. propia con datos de INE (IPC), y M. de Industria, Comercio y Turismo

5 COMERCIO EXTERIOR

Las ventas exteriores de la Región de Murcia rompen la barrera de los 10.000 millones de euros en 2021, situándose en niveles máximos de la serie histórica, y aumentando respecto a 2020 un 22,4% (dato cercano al 21,2% nacional), debido principalmente al aumento de productos energéticos de los cuales Murcia es intermediario transformador más que productor. De este modo, y excluyendo dicha partida –la cual se considera altamente volátil por el componente precio- las exportaciones no energéticas habrían aumentado un +15% (para ser más exactos, 1.223 millones más).

Atendiendo a un mayor nivel de detalle, en el acumulado del año las exportaciones de la Región de Murcia ascendieron a 12.152 millones de euros, lo que

supone 2.223 millones más. Por componentes las partidas todas las partidas registraron dinamismo: Productos energéticos (+999,69 millones más; +55,7%); Alimentos (+511,8 m. ; +9,5%); Semimanufacturas (+211 m.; +15,5%); Materias primas (+102,8 m.; +76%); Bienes de equipo (+101,2,4 m. ; +14,1%),y Manufacturas de consumo (+83,8 m.; +33,7%); Bienes de consumo duradero (+32,9 m. ; +32,7%) y Sector automóvil (+5,9 m.; +27,1%).

Por áreas geográficas, el mayor socio comercial no energético resultó ser Francia (1.264,9 millones, 197,2 más que en 2020), siguiéndole Alemania (1.267 m.; +144,3 m.), Reino Unido (935,5 m.; -11,5 m.), Italia (756,3 m.; que aumenta en 180,8 m.), Países Bajos (484,8 m. ; +83,8 m.), EE.UU. (442,7 m. ; +55,1 m.), Marruecos (287,3 m. ; +99,7 m.) y China (431,2 m. ; +73,4 m.)

Finamente, al igual que las exportaciones, las importaciones registraron un considerable aumento (+2.795 millones; +34,5%), debido, básicamente al aumento en el valor de los productos energéticos (+1.721; +41,3%); Alimentos (+421 m.; 26,8 %) seguido, con considerable lejanía, de semimanufacturas (+255 m.; +24,6%).

En suma, el saldo comercial profundizó su tendencia negativa, y cerró el ejercicio con un déficit comercial de 68,3 millones (frente al superávit de 204 m. en 2020).

6 ADMINISTRACIONES PÚBLICAS

Administración Pública Regional y Ejecución Presupuestaria

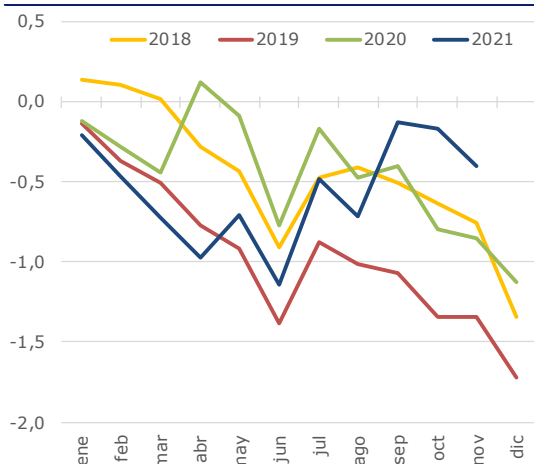
El **déficit público** de la Comunidad de Murcia está experimentando una intensa corrección en 2021. Aun así, es la Comunidad Autónoma con peor resultado hasta noviembre, y una de las dos únicas que no alcanzan superávit. Hasta ese mes se registraba un desfase entre ingresos y gastos de -129 millones de euros, el menor de los últimos años, que contrasta con los -249 de 2020 y la media del quinquenio anterior (-318). Esta cifra equivale al -0,4% del PIB, y aunque se tornaría positivo si se descontara el impacto de la COVID-19 en el gasto socio-sanitario (cifrado en 0,8 puntos porcentuales), sigue siendo el peor resultado autonómico (donde en promedio se alcanza un superávit del +0,7%) y es, junto al de Comunidad Valenciana, el único deficitario.

En todo caso, la reducción del déficit hasta noviembre se explica por un aumento de los ingresos sustancialmente mayor al de los gastos. Los primeros sumaban 5.403 millones hasta noviembre, 457 más que en el mismo periodo del año previo, donde destacan los mayores recursos aportados por las transferencias recibidas de otras Administraciones (+318) como la del Estado, los Impuestos sobre producción e importaciones (+71), y los ingresos de capital (+63), que compensan de

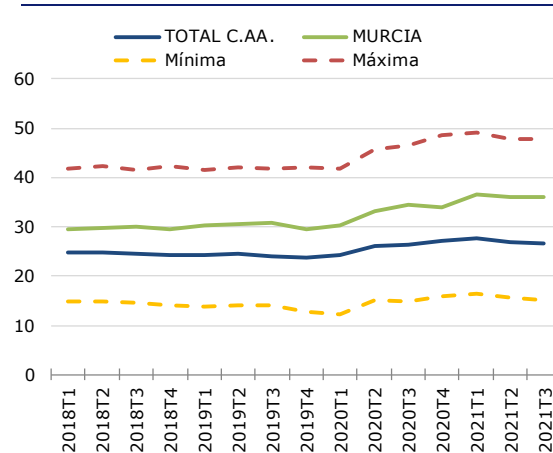
sobra los menores Impuestos corrientes sobre renta y patrimonio (-24). De otra parte, en el gasto (5.532 millones, +337 m. respecto a 2020) destaca el ascenso de la Remuneración de asalariados (+186 m.), las Transferencias sociales en especie (+71 m.), las ayudas a la inversión (+72) y los Consumos intermedios (+36 m.), que contrasta con la contención de la formación bruta de capital en inversiones (-28), las transferencias realizadas a otras entidades públicas (-11) como Corporaciones Locales, y las subvenciones (-2). Por su parte, la **Deuda financiera** se mantiene por encima de los 11.000 millones (11.284 a cierre del tercer trimestre, último dato disponible) tras aumentar 909 millones en un año. De este modo, alcanza el 36,0% del PIB, casi diez puntos más que la media de todas las autonomías (26,6%). En cambio, la **deuda comercial** es todavía manejable (23,5 millones en noviembre), al tiempo que el **plazo medio de pago** se sitúa en apenas 7,8 días (el más bajo de las distintas autonomías donde el promedio es 26,6 d.), lo que facilita la operatividad de las empresas contratantes con la Administración.

SE REDUCE EL DÉFICIT PERO LA DEUDA SIGUE ESCALANDO

Déficit C.A.R. Murcia por meses y años. % del PIB.



Deuda Financiera de las CCAA. En % del PIB.



Fuente: Ministerio de Hacienda y Banco de España

Administración General del Estado y Recaudación Tributaria

La recaudación de la Agencia Tributaria en la Región de Murcia repunta con fuerza hasta noviembre (13,9%, similar al 14,9% en el país), impulsada por alzas de dos dígitos en los principales conceptos: IVA (15,5%), IRPF (14,7%), Impuestos Especiales (13,6%) e Impuesto de Sociedades (10,3%).

ISSN 2530-3864



9 772530 386008 >



Servicio de información parcialmente subvencionado por el Instituto de Fomento de la Región de Murcia, dentro del Convenio de Colaboración INFO-CROEM para la ejecución del Programa Marco de Actividades.